



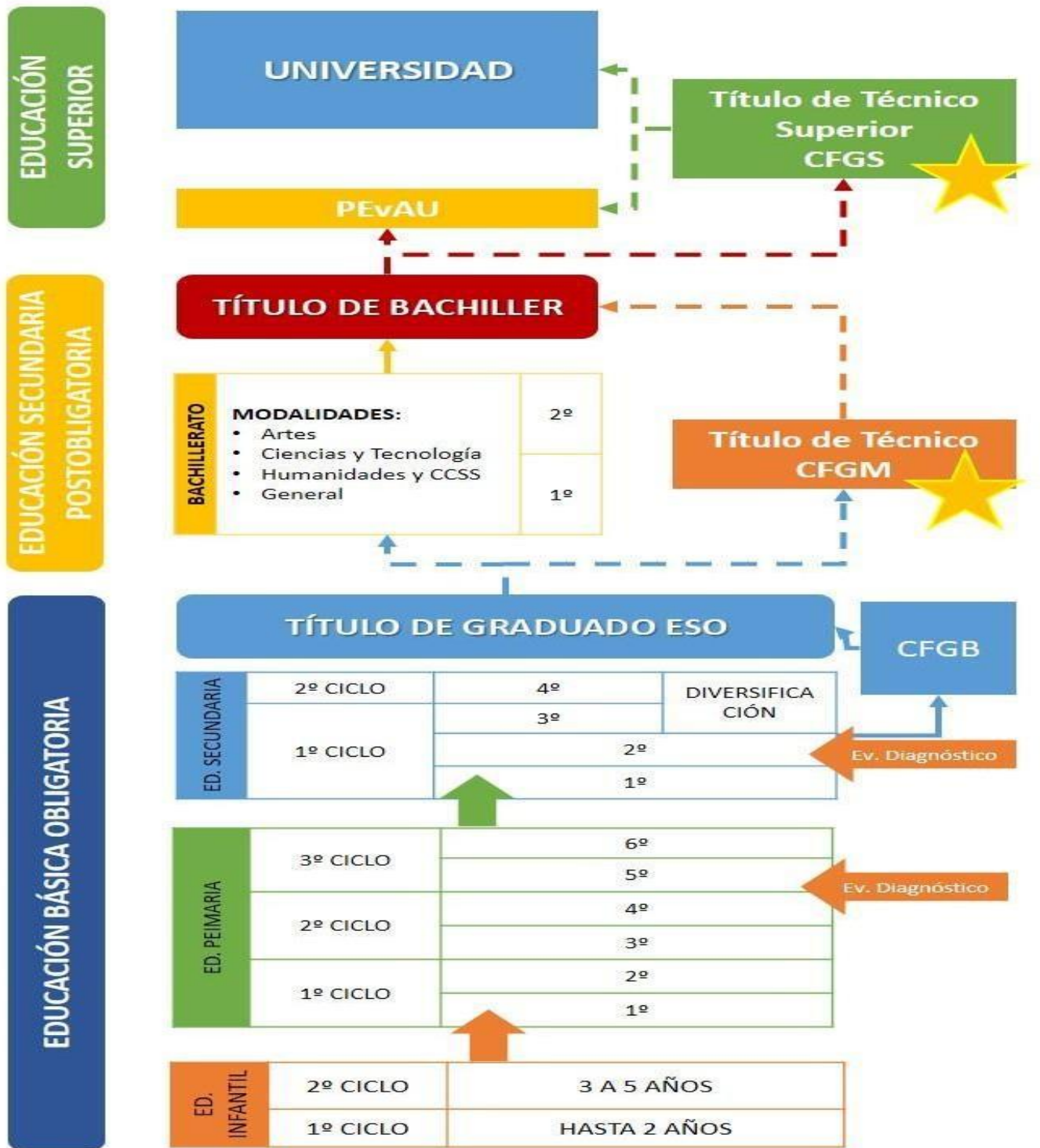
Esclavas SCJ  
Colegio · El Puerto  
FUNDACIÓN EDUCATIVA ACI

# Guía de **ORIENTACIÓN** al finalizar la ESO



***Departamento de Orientación***

# SISTEMA EDUCATIVO DE ESPAÑA



Se puede acceder mediante prueba de acceso

**Ya queda menos para que termine la etapa de escolaridad obligatoria y hay que pensar qué camino seguir después.**

---

Es una **decisión** más o menos compleja que **no debes tomar a la ligera**, puesto que lo que decidas, marcará lo que puedas hacer más tarde.

En las páginas que siguen te vamos a mostrar cuáles son los caminos que puedes seguir. **Intenta informarte atentamente, reflexiona, habla con tus padres, valora todo objetivamente y pregunta todas las dudas** que puedas tener.

## ¿CÓMO TOMAR UNA BUENA DECISIÓN?

- 1. Recoger **información**: sobre ti mism@ (tus cualidades, intereses, historia académica...) y sobre los estudios y profesiones, formas de acceso, etc.*
- 2. Analizar los **requisitos** necesarios para cada opción*
- 3. **Determinar** qué requisitos estás más endisposición de cumplir*
- 4. **Tomar la decisión y llevarla a cabo.***

**DECIDIR QUÉ CAMINO**

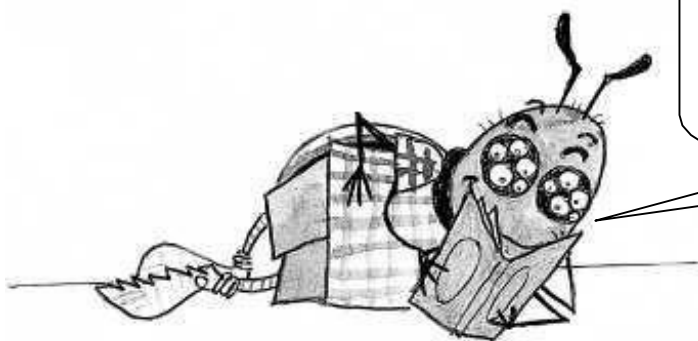
**ELEGIR, EXIGE PRIMERO**

**DETERMINAR A DÓNDE**

**QUIERO LLEGAR**

## **EN ESTA GUÍA ENCONTRARÁS INFORMACIÓN SOBRE...**

1. **AUTOCONOCERTE. / GUÍAS PARA PADRES.**
2. **GRADUADO EN E.S.O (condiciones para obtenerlo)**
3. **OPCIONES AL FINALIZAR 4º DE E.S.O.**
4. **BACHILLERATO.**
5. **ENSEÑANZAS UNIVERSITARIAS. ACCESO A LA UNIVERSIDAD.**
6. **FORMACIÓN PROFESIONAL: CICLOS DE GRADO MEDIO.**
7. **FP: CICLOS FORMATIVOS DE GRADO SUPERIOR**
8. **FORMACIÓN PROFESIONAL BÁSICA y P. FORMATIVOS PROFESIONALES**
9. **ENSEÑANZAS DE RÉGIMEN ESPECIAL (Deportivas y Artísticas)**
10. **ACCESO AL MUNDO LABORAL**
11. **OTROS ESTUDIOS Y PROFESIONES**
12. **BECAS Y AYUDAS AL ESTUDIO**
13. **DIRECCIONES**



**Ya sabes: antes de decidirte,  
piensa en tus cualidades e  
intereses y por supuesto  
¡... INFÓRMATE ¡**

# 1. AUTOCONOCIMIENTO:

**El primer paso para asegurar una toma de decisión más acertada, es conocerte a ti mism@:** Tus valores, rasgos de personalidad, intereses profesionales, aficiones, habilidades y capacidades. Aquí tienes unos recursos online, para ayudarte en este proceso:

DENOMINACIÓN	FUENTE	TIPO DE RECURSO
Programa Orienta	<a href="https://www.elorienta.com/delourd/es/">https://www.elorienta.com/delourd/es/</a>	Blog Orientaline
Programa para elegir FP	<a href="http://fpbide.com/es/">http://fpbide.com/es/</a>	Guía y test
Nora (para encontrar mi camino en la FP)	<a href="http://nora.educacion.navarra.es/">http://nora.educacion.navarra.es/</a>	Guía y test
Conoce tus habilidades	<a href="http://www.todofp.es/orientacion-profesional/itinerarios-formativos-profesionales/conoce-tus-habilidades.html">http://www.todofp.es/orientacion-profesional/itinerarios-formativos-profesionales/conoce-tus-habilidades.html</a>	Guía y test
Eres lo que te gusta. Tus aficiones te aportan habilidades y competencias para la búsqueda de empleo y no tenías ni idea.	<a href="https://fundacionadecco.org/recursos_/eres-lo-que-te-gusta-fundacion-adecco.pdf">https://fundacionadecco.org/recursos_/eres-lo-que-te-gusta-fundacion-adecco.pdf</a>	Guía
Tu futuro profesional 2.0	<a href="http://tfp20.es/login.php">http://tfp20.es/login.php</a>	Portal
Test el gran recorrido (GR), de Educaweb	<a href="https://www.educaweb.com/orientacion/intereses-profesionales/">https://www.educaweb.com/orientacion/intereses-profesionales/</a>	Test
Test de inteligencias múltiples (Psicoactiva)	<a href="https://www.psycoactiva.com/tests/inteligencias-multiples/test-inteligencias-multiples.htm">https://www.psycoactiva.com/tests/inteligencias-multiples/test-inteligencias-multiples.htm</a>	Test
Elige Carrera	<a href="https://www.eligecarrera.cl/2019/_aspx/contenido/Que_Puedo_Estudiar.aspx">https://www.eligecarrera.cl/2019/_aspx/contenido/Que_Puedo_Estudiar.aspx</a>	Portal y test
No sé qué estudiar	<a href="https://www.nosequeestudiar.net/">https://www.nosequeestudiar.net/</a>	Portal y test

## RECURSOS DE ORIENTACIÓN PARA PADRES Y MADRES:

DENOMINACIÓN	FUENTE	TIPO DE RECURSO
¿Cómo orientar profesionalmente a tu hijo? Manual práctico para padres.	<a href="http://orientaratuhijo.com/">http://orientaratuhijo.com/</a>	Guía
Guía para Familias (Comunidad de Madrid)	<a href="https://guiaparafamilias.educa2.madrid.org/">https://guiaparafamilias.educa2.madrid.org/</a>	Guía

## 2. GRADUADO EN ESO

### ***Algunos aspectos normativos que tienes que saber si estás en 4º de ESO:***

La evaluación del proceso de aprendizaje del alumnado será continua, competencial, formativa, integradora, diferenciada y objetiva según las distintas materias.

Promocionarán quienes:

1. Hayan superado todas las materias o ámbitos cursados o tengan evaluación negativa en una o dos materias, o
2. Con tres o más materias no superadas cuando el equipo docente considere que las materias o ámbitos que, en su caso, pudieran no haber superado, no les impiden seguir con éxito el curso siguiente y se estima que tienen expectativas favorables de recuperación y que dicha promoción beneficiará su evolución académica. Se tendrán en cuenta los siguientes criterios:
  - a. La evolución positiva en todas las actividades de evaluación propuestas.
  - b. que tras la aplicación de medidas de atención a la diversidad y a las diferencias individuales durante el curso haya participado activamente con implicación, atención y esfuerzo en las materias no superadas.

La permanencia en el mismo curso se considerará una medida de carácter excepcional y se tomará tras haber agotado las medidas ordinarias de refuerzo y apoyo para solventar las dificultades de aprendizaje del alumno o la alumna. En todo caso, el alumno o la alumna podrá permanecer en el mismo curso una sola vez y dos veces como máximo a lo largo de la enseñanza obligatoria. De forma excepcional se podrá permanecer un año más en el cuarto curso, aunque se haya agotado el máximo de permanencia, siempre que el equipo docente considere que esta medida favorece la adquisición de las competencias clave establecidas para la etapa. En este caso se podrá prolongar un año el límite de edad (hasta los 19 años cumplidos el año de finalización de curso escolar).

Obtendrán el título de Graduado en Educación Secundaria Obligatoria los alumnos y alumnas que, al terminar la Educación Secundaria Obligatoria, hayan adquirido, a juicio del equipo docente, las competencias clave establecidas en el Perfil de salida y alcanzado los objetivos de la etapa.

Las decisiones sobre la obtención del título serán adoptadas de forma colegiada por el equipo docente, con el asesoramiento del departamento de orientación. Para orientar en la toma de decisiones se tendrán en consideración:

La evolución positiva en todas las actividades de evaluación propuestas que tras la aplicación de medidas de atención a la diversidad y a las diferencias individuales durante el curso haya participado activamente con implicación, atención y esfuerzo en las materias no superadas.

El título de Graduado en Educación Secundaria Obligatoria será único y se expedirá sin calificación. Quienes, una vez finalizado el proceso de evaluación de cuarto curso de Educación Secundaria Obligatoria, no hayan obtenido el título, y hayan superado los límites de edad, podrán hacerlo en los dos cursos siguientes a través de la realización de pruebas o actividades personalizadas extraordinarias de las materias o ámbitos que no hayan superado (para más información ver el artículo 16 de la Orden de 30 de mayo de 2022).

Todo el alumnado recibirá al concluir su escolarización en la etapa una certificación académica.

## 3. OPCIONES AL FINALIZAR 4º ESO

### Con el GRADUADO en ESO

Bachillerato	Ciclo Formativo de Grado Medio (Formación Profesional)	Mundo laboral (sin cualificación profesional)
--------------	--	---

### Sin el GRADUADO en ESO: cómo conseguirlo

<b>REPETIR 4º ESO:</b> Si ocurre <b>alguna</b> de estas circunstancias	<ul style="list-style-type: none"> <li>- Si... nunca antes has repetido en ESO</li> <li>- Si... has repetido un curso en ESO</li> <li>- Si... estás repitiendo 4º ESO, pero no has repetido en cursos anteriores (podrás repetir aunque cumplas 18 años el año en que finalizas el curso actual)</li> </ul>
<b>Con 18 años:</b> <b>EXAMINARTE DE MATERIAS LAS PENDIENTES</b>	<ul style="list-style-type: none"> <li>- Si tienes hasta 5 materias pendientes de la ESO</li> <li>- Te puedes examinar en los dos cursos posteriores. Los exámenes se realizan en Febrero-Marzo, en el instituto.</li> </ul>
<b>FORMACIÓN PROFESIONAL BÁSICA (FPB):</b> podrás obtener el Gº ESO y un título de FPB.	<ul style="list-style-type: none"> <li>- <b>Con 16 y 17 años</b>, puedes solicitar acceder a FPB que se imparta en algún IES, a propuesta de tu tutor/a.</li> <li>- <b>Si cumples 18</b>, podrás acceder a FPB en IES si quedan plazas libres, o a FPB de Escuela de Adultos.</li> </ul>
<b>PROGRAMA FORMATIVO PROFESIONAL (PFP):</b> podrás obtener un título de FP.	<ul style="list-style-type: none"> <li>- <b>A partir de 16 años</b>, para alumnado con necesidades educativas especiales.</li> </ul>
<b>PRUEBA ACCESO A FP DE GRADO MEDIO:</b> se convocan en enero, el examen se hace en mayo	<ul style="list-style-type: none"> <li>- Si cumples <b>17 o más</b> en el año en que se hace la prueba. Te examinas de contenidos propios de la ESO.</li> <li>- <b>No convalida el título de ESO</b>, pero podrás solicitar acceder a un Ciclo de Grado Medio si superas la prueba y hay plazas en el ciclo.</li> </ul>
<b>CENTRO DE ADULTOS:</b> para acabar ESO.	<ul style="list-style-type: none"> <li>- Si cumples <b>18 años</b> (con menos, si estás en el programa de Garantía Juvenil del Ayuntamiento o SEF)</li> </ul>
<b>PRUEBAS LIBRES PARA LA OBTENCIÓN DEL TÍTULO DE ESO</b>	<ul style="list-style-type: none"> <li>- Si cumples <b>18 años el año que te presentas a la prueba.</b></li> <li>- No puedes estar matriculado en IES ni en Centro de Adultos.</li> </ul>

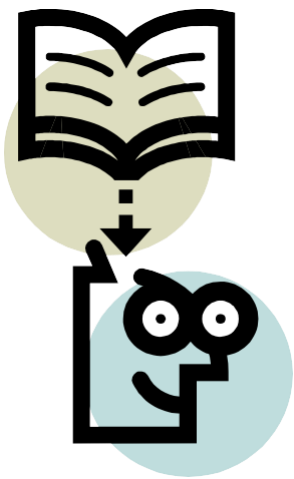




# 4. BACHILLERATO



Pinchar enlace BACH 23-24: [BACH 23-24.pdf](#)

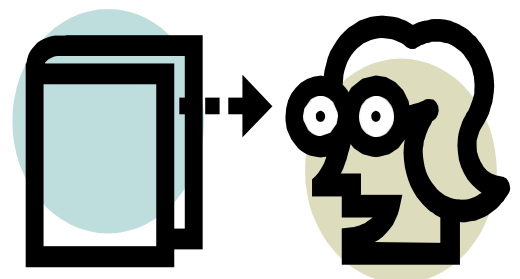


¡Piénsatelo!...

## EXIGENCIAS PERSONALES QUE TENDRÁS SI ELIGES LA OPCIÓN DE BACHILLERATO



- **CONSEGUIR EL TÍTULO DE LA ESO, NO ES SUFICIENTE PARA REALIZAR UN BACHILLERATO CON ÉXITO.**
- **TENDRÁS QUE CUMPLIR UNAS EXIGENCIAS DE TRABAJO Y ESTUDIO MAYORES A LAS REALIZADAS HASTA AHORA:**
  - Disponer de **habilidades previas consolidadas**: hábito de lectura, expresión escrita fluida, no presentar errores de ortografía, vocabulario rico y facilidad para adquirir y utilizar nuevas palabras, capacidad de razonamiento y de resolución de problema, entre otras.
  - **Trabajo y dedicación regular**. Difícilmente un alumno que no esté dispuesto a realizar un trabajo diario y a dedicar un mínimo de 2 horas, o más, según las habilidades para el estudio, podrá tener éxito en bachillerato.
  - **Aceptar la necesidad de estudio**. Si no se acepta, será difícil trabajar diariamente.
  - Buen desarrollo de **habilidades para el estudio**. Especialmente lectura y escritura. En este nivel de estudios, ya no es válido decir: "*no comprendo el vocabulario de mi profesor/a, no entiendo los textos, se me olvida en seguida lo que estudio, no se me da bien la asignatura, no tengo interés por ella*". Aquí el estudiante ha debido desarrollar un mínimo de habilidades para el estudio, y ha de mostrar el mayor interés y la máxima dedicación, ya que es una etapa voluntaria.
  - Estar dispuesto a **demorar el acceso al mundo del trabajo**. El Bachillerato comprende dos cursos, a realizar en dos años como mínimo y cuatro como máximo, y permite el acceso a los Ciclos Formativos de Grado Superior (dos años) y a la Universidad, por ello, la preparación para el acceso a un trabajo puede tardar en llegar.
- **RECUERDA**: para acceder a la **Universidad o ciclos de FP de Grado Superior**, se tendrá en cuenta la **nota media del Bachillerato, de ambos cursos, 1º y 2º**.





# PASOS PARA ELEGIR BACHILLERATO

- Ten en cuenta tus CUALIDADES PERSONALES:** materias de la ESO que se te han dado mejor, las que te cuestan más, hábitos y tiempo de estudio diario,... puedes hacer alguno de estos cuestionarios:
- Según los ESTUDIOS QUE QUIERAS REALIZAR DESPUÉS DE BACHILLERATO:**
  - **FP de Grado Superior:** hay ciclos de FP a los que tienen prioridad de acceso alguna modalidad de Bachillerato. Consultar blog colegio.  
(Ten en cuenta que también puedes hacer FP Grado Medio para después acceder directamente a FP Grado Superior, sin hacer Bachillerato) **WEB DE TODO FP:** <http://www.todofp.es/que-como-y-donde-estudiar/que-estudiar/ciclos/grado-superior.html#loe>
  - **UNIVERSIDAD:** cada Universidad establece para cada uno de sus **Grados**, cuáles son las materias de 2º Bachillerato que suben nota (*aplicando el parámetro de ponderación: multiplica la calificación del examen por 0,1 – 0,15 – 0,2*). Es importante que consultes en las universidades estas **TABLAS DE PONDERACIÓN**, para conocer qué materias es conveniente cursar en Bachillerato. (Asegúrate de que estén actualizadas)  
<https://www.educaweb.com/contenidos/educativos/selectividad/nota-admision-parametros-ponderacion/>
  - **ESTUDIOS SUPERIORES DE DISEÑO (Moda, Interiores, Productos o Gráfico):** se puede acceder desde cualquier Bachillerato, y hay que hacer prueba de acceso relacionada con el Diseño. Por eso, puede ser más conveniente realizar el Bachillerato de Arte, para preparar mejor esta prueba.  
<http://www.educacionyfp.gob.es/contenidos/estudiantes/enseanzas-artisticas/artes-plasticas-diseno/educacion-superior/titulo-superior/titulo-superior-diseno/contenido.html>
  - **FP de ENSEÑANZAS ARTÍSTICAS (Grado Superior) (Fotografía, Ilustración, Escaparatismo, Amueblamiento...):** es conveniente el Bachillerato de Arte, ya que no tendrá que hacer la prueba de acceso (las otras modalidades de Bachillerato, sí)  
<http://www.educacionyfp.gob.es/contenidos/estudiantes/enseanzas-artisticas/artes-plasticas-diseno/enseanzas-profesionales/grado-superior/especialidades.html>
- Elige la MODALIDAD Y LAS MATERIAS DE BACHILLERATO (troncales de opción y específicas)** que más se adecuen a tus necesidades, teniendo en cuenta todo lo anterior: cualidades personales y estudios a realizar después de Bachillerato.

# ... ALGUNOS EJEMPLOS:

PARA ESTUDIAR en...	MATERIAS de 2º Bach y PARÁMETRO DE PONDERACIÓN en la EBAU	
<b>UNIVERSIDAD</b>	<b>Universidad de Murcia:</b>	<b>0,20:</b> Latín II, Griego II, Fundamentos del Arte, Artes Escénicas, Diseño, Cultura Audiovisual II, Economía, Matemáticas CCSS.
(ejemplo) <b>Grado de TRADUCCIÓN INTERPRETACIÓN</b> (Rama de Artes y Humanidades):  Observa que hay diferencias importantes entre ambas Universidades.		Resto de materias: no ponderan <a href="https://www.um.es/documents/877924/13547358/Ponderaciones+UMU+2020_21_publicar.pdf/0f52e8fe-593c-47e5-99ce-8059aca0b30e">https://www.um.es/documents/877924/13547358/Ponderaciones+UMU+2020_21_publicar.pdf/0f52e8fe-593c-47e5-99ce-8059aca0b30e</a>
	<b>Universidad Complutense (Madrid):</b>	<b>0,2:</b> Fundamentos del Arte, Latín II, Griego II, Hª del Arte, Hª Filosofía, Geografía, Economía, Matemáticas II, Matemáticas CCSS, 2ª Lengua Extranjera (Inglés, Francés, Portugués, Alemán o Italiano) <b>0,1:</b> Artes Escénicas, Diseño, Cultura Audiovisual II, Dibujo Técnico II. <a href="https://venalacomplu.ucm.es/data/cont/docs/1522-2019-03-22-1522-2019-03-18-Ponderaciones.pdf">https://venalacomplu.ucm.es/data/cont/docs/1522-2019-03-22-1522-2019-03-18-Ponderaciones.pdf</a>
<b>FP (ejemplos)</b>	<b>MODALIDAD DE BACHILLERATO "PREFERENTE"</b>	
Ciclo de FP de GS de <b>ANIMACIÓN DE ACTIVIDADES FÍSICAS Y DEPORTIVAS</b>	Cualquier modalidad <i>(Consulta la tabla del enlace)</i>	
Ciclo de FP de GS de <b>EDUCACIÓN INFANTIL</b>	Humanidades y CC. Sociales <i>(Consulta la tabla del enlace)</i>	
Ciclo de FP de GS de <b>REALIZACIÓN DE PROYECTOS DE AUDIOVISUALES Y ESPECTÁCULOS</b>	Ciencias y Tecnología <i>(Consulta la tabla del enlace)</i>	
<b>Estudios Superiores de DISEÑO</b>	<b>MODALIDAD DE BACHILLERATO "PREFERENTE"</b>	
<b>MODA, INTERIORES, GRÁFICO, PRODUCTOS</b>	<b>No hay modalidad preferente, pero</b> el Bachillerato de Arte se puede formar en los contenidos de la prueba de acceso a superar.	
<b>FP ARTÍSTICAS</b>	<b>MODALIDAD DE BACHILLERATO "PREFERENTE"</b>	
<b>Fotografía, Ilustración, Escaparatismo, etc.</b>	El <b>Bachillerato de Arte</b> tiene preferencia (no requieren Prueba de Acceso, aunque se recomienda realizarla). <b>Resto de modalidades:</b> superar prueba de acceso específica.	

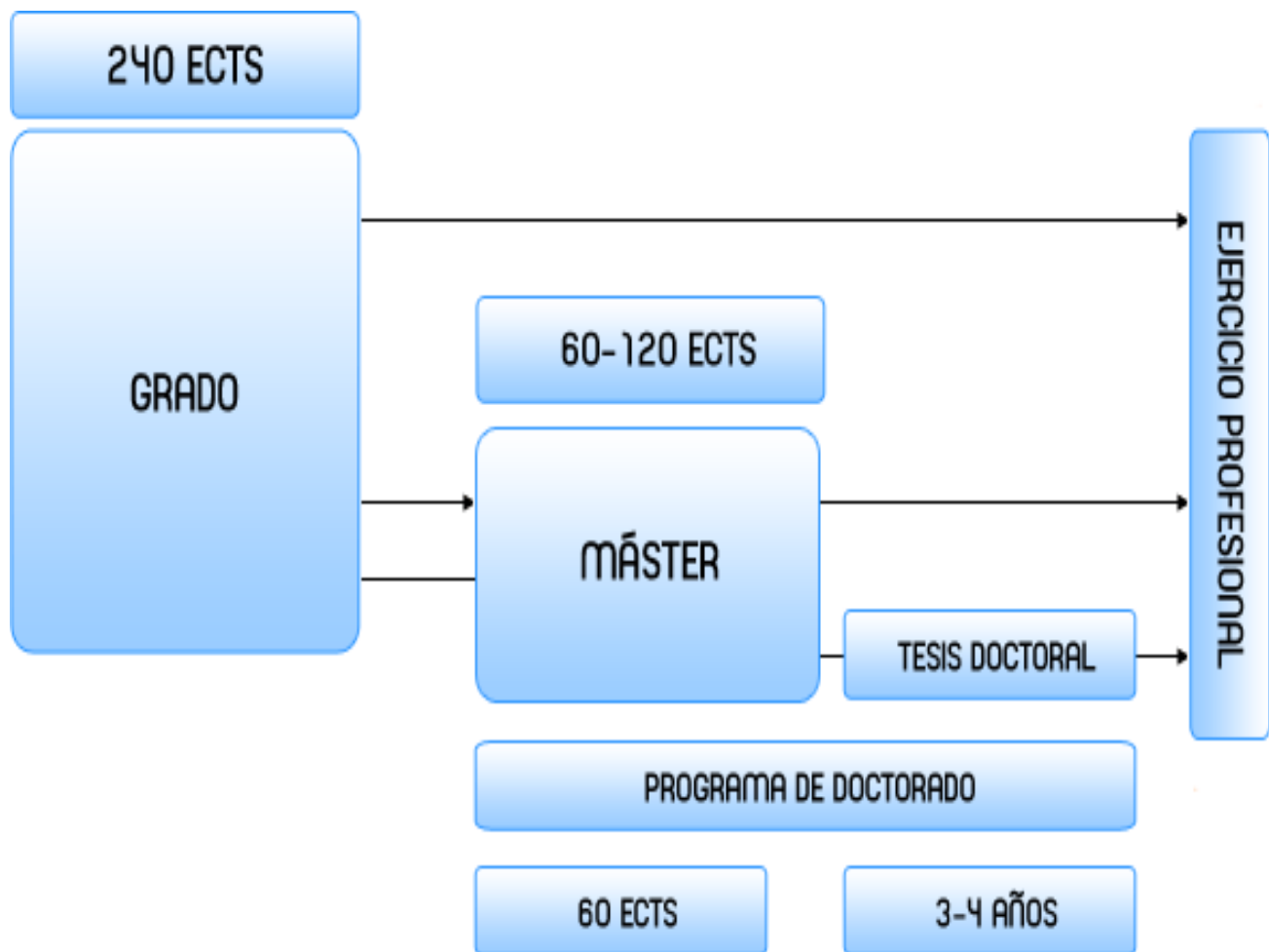
# UNIVERSIDAD



# 5. ENSEÑANZAS UNIVERSITARIAS

Con el **título de Bachillerato** o de **Técnico Superior (F.P.)**, se puede acceder a estudios universitarios de **GRADO**.

Las enseñanzas universitarias se organizan de la siguiente forma, dentro del Espacio Europeo de Educación Superior (EEES), más conocido como “*plan Bolonia*”.



- **¿Qué son los ECTS?**: *European Credit Transfer and Accumulation System* (Sistema Europeo de Transferencia y Acumulación de Créditos) donde cada ECTS corresponde a unas 25-30 horas de dedicación del estudiante, entre clases y trabajo personal. El **ECTS facilita la movilidad de los estudiantes en la Unión Europea (programas Erasmus y otros)**

## Enseñanzas de Grado

**Planes de estudio (240 créditos ECTS):** distribuidos en 4 cursos. En cada curso, 60 créditos

- Los **GRADOS** se ofertan en las universidades organizados por **RAMAS DE CONOCIMIENTO**.
- Se realizan 60 créditos ECTS. (máximo) de prácticas externas, generalmente en el último curso.
- Las **enseñanzas superiores de Diseño, y de Música, Danza y Arte Dramático** (Conservatorios), también tienen equivalencia a estudios universitarios de Grado, pero no requieren la EBAU, sino otra prueba de acceso específica.
- Para acceder a estudios universitarios de Grado, es necesario realizar una **PRUEBA DE ACCESO A LA UNIVERSIDAD**, descrita más adelante.

# Organización de las ENSEÑANZAS UNIVERSITARIAS

Se organizan en 5 RAMAS DE CONOCIMIENTO:  
relacionadas con las modalidades de BACHILLERATO

En el **BLOG DEL DEPARTAMENTO DE ORIENTACIÓN**, encontrarás diferentes enlaces a **Universidades** o el **Ministerio de Educación** para conocer la oferta de estudios universitarios.

En el **programa “ORIENTALINE”** también podrás encontrar toda la oferta de **Grados de las Universidades españolas**, las **“notas de corte”**, **salidas profesionales**,...

<p style="text-align: center;"><b>Ingeniería y Arquitectura</b></p> <p>Grado en Ingeniería Informática (UM) Grado en Ingeniería Química (UM) Grado en Ingeniería Química Industrial (UPCT) Grado en Fundamentos de Arquitectura (UPCT) Grado en Ingeniería de Edificación (UPCT) Grado Ingeniería Sistemas Telecomunicaciones (UPCT) Grado en Ingeniería Telemática (UPCT) Grado en Ingeniería Civil (UPCT) Grado en Ingeniería de Recursos Minerales y Energía (UPCT) Grado en Ingeniería Agroalimentaria y de Sistemas Biológicos (UPCT) Grado en Ingeniería Eléctrica (UPCT) Grado en Ingeniería Electrónica, Industrial y Automática (UPCT) Grado en Ingeniería Mecánica (UPCT) Grado en Ingeniería Química Industrial (UPCT) Grado en Ingeniería en Tecnologías Industriales (UPCT) Grado en Arquitectura Naval e Ingeniería de Sistemas Marinos (UPCT)</p>	<p style="text-align: center;"><b>Ciencias Sociales y Jurídicas</b></p> <p>Grado en C. Actividad Física y Deporte Grado en Información y Documentación Grado en Periodismo Grado en Publicidad y Relaciones Públicas Grado en Relaciones Internacionales Grado en Comunicación Audiovisual Grado en Adm. y D. de Empresas (ADE) (hay plazas bilingüe) Grado en Economía Grado en Márketing Grado en Sociología Grado en Seguridad Grado en Gestión y Administ. Pública Grado en Derecho Grado en Criminología Grado en Educación Social Grado en Pedagogía Grado en Maestro de Educación Infantil Grado en Maestro de Ed. Primaria (bilingüe) Grado en Relac. Laborales y Recursos Humanos Grado en Trabajo Social Grado en Turismo Programación Conjunta: ADE+Derecho Programación Conjunta: Periodismo+ Información y Documentación</p>
<p style="text-align: center;"><b>Ciencias</b></p> <p>Grado en Biología Grado en Ciencias Ambientales Grado en Biotecnología Grado en Química Grado en Bioquímica Grado en Física Grado en C. y Technol. de los Alimentos Grado en Matemáticas. Programación conjunta: Matemáticas+ Informática</p>	<p style="text-align: center;"><b>Artes y Humanidades</b></p> <p>Grado en Bellas Artes Grado en Historia Grado en Historia del Arte Grado en Traducción e Interpretación Grado en Filología Clásica Grado en Geografía y Ord. del Territorio Grado en Estudios Ingleses Grado en Estudios Franceses Grado en Lengua y Literatura Españolas Grado en Filosofía</p>
<p style="text-align: center;"><b>Ciencias de la Salud</b></p> <p>Grado en Enfermería Grado en Medicina Grado en Fisioterapia Grado en Odontología Grado en Farmacia Grado en Veterinaria Grado en Óptica y Optometría Grado en Psicología Grado en Logopedia Grado en Nutrición Humana y Dietética</p>	



# Prueba de ACCESO A LA UNIVERSIDAD:

## EBAU

Para acceder a estudios Universitarios, en cualquier centro de España, público o privado, es preciso presentarse a una **PRUEBA DE ACCESO (EBAU)**

- **QUIÉN PUEDE PRESENTARSE:** alumnos que hayan obtenido el título de Bachillerato. O que hayan terminado FP Grado Superior y quieran subir nota.
- **CUÁNDO:** hay dos convocatorias anuales, junio y julio.
- **DÓNDE:** aunque la prueba la organiza nuestra universidad de referencia (la de Murcia), para el alumnado de nuestro IES se realiza en Yecla o Jumilla.
- **CONTENIDOS DE LA PRUEBA:** asignaturas de 2º de Bachillerato, unas comunes y otras según la modalidad cursada.

## Estructura de la EBAU

### ❖ **FASE OBLIGATORIA:** de materias cursadas en 2º Bachillerato (4 en total):

- Lengua castellana y Literatura
- Historia de España
- Lengua extranjera (Alemán, Francés, Italiano o Inglés)
- **LA MATERIA DE LA MODALIDAD CURSADA: Matemáticas II / Matemáticas aplicadas a las CCSS / Latín II / Fundamentos del Arte**

Cada asignatura se califica de 0 a 10, siendo necesario obtener al menos una calificación de 4 de media entre las 4 materias.

Esta media se pondera al 40% (se multiplica por 0,4), para hacer la nota de acceso.

### ❖ **FASE VOLUNTARIA:** opcional, sirve para subir nota, nunca la baja.

- o Te examinas de materias de 2º de Bachillerato, no necesariamente cursadas por el alumno (también puede ser FRANCÉS)
- o Te puedes presentar a un máximo de cuatro materias
- o La calificación de cada examen se tiene en cuenta si es igual o mayor a 5.
- o La nota  $\geq 5$ , se pondera por 0,1 – 0,15 ó 0,2 (llamado **PARÁMETRO DE PONDERACIÓN**), según lo establezca cada Universidad (ver las Tablas de Ponderación)
- o Hay materias que **NO SE PONDERAN**, según cada Grado y cada Universidad.

**MATERIAS DE LA FASE VOLUNTARIA de las que te puedes examinar  
(siempre de 2º Bachillerato):**

<b>Materias de MODALIDAD</b>	Matemáticas II / Matemáticas aplicadas a las CCSS / Latín II / Fundamentos del Arte <i>(se tiene en cuenta la nota obtenida en la Fase Obligatoria, no hay que hacer dos exámenes de la misma materia)</i>
<b>Materias de OPCIÓN</b>	Biología; Dibujo Técnico II; Física; Geología; Química; Economía de la Empresa; Geografía; Griego II; Historia de la Filosofía; Historia del Arte; Artes Escénicas; Cultura Audiovisual II; Diseño

**¿Cómo se calcula la NOTA DE ADMISIÓN AL GRADO?:**

$$0,6 \times NMB + 0,4 \times CFG + a \times M1 + b \times M2$$

**NMB** = Nota media Bachillerato (1º y 2º)    **CFG** = Nota Fase General.

**M1 y M2** = Las dos mejores notas de las materias de **la fase voluntaria**  
**a, b** = parámetros de ponderación de las materias de la fase específica  
**(CADA UNIVERSIDAD ESTABLECE EL VALOR DE ESTE PARÁMETRO, ENTRE 0,1 Y 0,2).**

La **nota de admisión** incorporará las calificaciones de las materias de la fase específica **SÓLO en el caso de que estén adscritas al grado** al que se solicite ser admitido.

---

**¿Qué es la NOTA DE CORTE?:**

Las titulaciones universitarias ofertan un número determinado de plazas. Si hay más solicitudes que plazas, se ordenan aquellas por **orden de nota de admisión**.

**La calificación del último alumno/a admitido en esa titulación, se publica como NOTA DE CORTE.**

**¿PARA QUÉ SIRVE SABER LA NOTA DE CORTE?:** para hacernos una idea de las probabilidades de ser admitidos o no en una determinada carrera, saber las notas que tengo que ir sacando en Bachillerato...

PUEDES CONSULTAR NOTAS DE CORTE EN: <https://notasdecorte.es/>

## 6. FP: Formación Profesional

La **Formación Profesional** comprende el conjunto de enseñanzas que, dentro del sistema educativo, capacitan **para el desempeño cualificado de las distintas profesiones**. En la actualidad está compuesta por **25 Familias Profesionales** y de cada una de ellas existen diferentes títulos oficiales de **Grado Medio y de Grado Superior**.



### Ciclos Formativos de GRADO MEDIO.

- **REQUISITOS:** Título de E.S.O., o de FP Básica (tienen preferencia a algunos ciclos) o superar las pruebas de acceso (con 17 años cumplidos el año de la prueba)
- **DURACIÓN:** Tienen una duración de dos cursos (algunos ciclos, de un curso y medio).
- **ESTRUCTURA:** en **módulos** (que son las “asignaturas”) en 1º y 2º curso.
- El módulo con más horas es el de FORMACIÓN EN CENTROS DE TRABAJO (**FCT**) que son prácticas obligatorias en empresas. Se realiza si se han superado el resto de módulos.
- Con los CFGM alcanzas la **titulación de Técnico**.
- Si obtienes el título de Técnico, puedes acceder **DIRECTAMENTE a un C.F. de Grado Superior**, o a Bachillerato.

# RECUERDA:

- **PARA ESTUDIAR FP**, ES NECESARIO REALIZAR UNA **SOLICITUD EN JUNIO**.
- La **SOLICITUD** se realiza **online**, después se imprime, se firma y se presenta en papel, **en el IES DEL CICLO QUE HAYAS SEÑALADO COMO PRIMERA OPCIÓN**.

---

*¿Dónde se imparten estos estudios de F.P. de Grado Medio?,*

*¿Qué se estudia exactamente en cada uno de ellos?,*

*¿Para qué profesiones concretas me preparan?...*

**Amplia tu información en** ...

Web del <b>Ministerio de Educación</b> :	<a href="http://www.todofp.es">www.todofp.es</a> <a href="http://www.todofp.es/que-como-y-donde-estudiar/que-estudiar/ciclos/grado-medio.html#loe">http://www.todofp.es/que-como-y-donde-estudiar/que-estudiar/ciclos/grado-medio.html#loe</a>
Web de FP, <b>Consejería de Educación</b> de Murcia	<a href="http://www.llegarasalto.com">www.llegarasalto.com</a>
<b>Programa Orientaline</b> que puedes descargar del <b>Blog del Departamento de Orientación de nuestro colegio</b>	<a href="https://www.elorienta.com/delourdes/">https://www.elorienta.com/delourdes/</a>

**Con el título de Técnico en....**, podrás **acceder** a Bachillerato, o a FP de Grado Superior (prioridad la misma familia profesional)

---



## 7. Ciclos Formativos de GRADO SUPERIOR

### REQUISITOS de acceso a los C.F. DE G.S. Y OTRAS CARACTERÍSTICAS

- Tener el título de **BACHILLERATO**, en muchos casos tiene prioridad el alumno que ha cursado determinadas materias de modalidad.
- Tener título de **TÉCNICO** de FP de Grado Medio.
- Sin alguno de los requisitos anteriores: Superar **prueba de Acceso**: Cumplir 19 años en el año en que se realiza la prueba (examen con contenidos de Bachillerato).
- Tras la FP de Grado Superior, se puede acceder a la Universidad, a estudios relacionados.

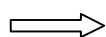
### ¿Dónde se imparten estos estudios de F.P. de Grado Superior?

¿Qué se estudia exactamente en cada uno de ellos?

¿Para qué profesiones concretas me preparan ? ...

### Amplia tu información en...

Web del <b>Ministerio de Educación:</b>	<a href="http://www.todofp.es">www.todofp.es</a> <a href="http://www.todofp.es/que-como-y-donde-estudiar/que-estudiar/ciclos/grado-superior.html#loe">http://www.todofp.es/que-como-y-donde-estudiar/que-estudiar/ciclos/grado-superior.html#loe</a>
Web de la <b>Consejería de Educación, Formación y Empleo</b> de la Región de Murcia	<a href="http://www.llegarasalto.com">www.llegarasalto.com</a>
<b>Programa "Orienta"</b> que te puedes descargar del <b>Blog del Departamento de Orientación</b>	<a href="https://www.elorienta.com/delourdes/">https://www.elorienta.com/delourdes/</a>



**Con el título de Técnico Superior**, podrás acceder a Estudios Universitarios vinculados. LA NOTA DE ACCESO SERÁ LA MEDIA OBTENIDA EN EL CICLO. Además, te pueden convalidar créditos del Grado Universitario, es decir que habría asignaturas que no tendrías que cursar.



## 8. FPB: FORMACIÓN PROFESIONAL BÁSICA

### Características

- **Para acceder los alumnos o alumnas han de cumplir los siguientes requisitos de acceso:**
  - Tener **15, 16 ó 17 años** en el año de incorporación a FPB.
  - Los alumnos que tengan o cumplan **18 años** en el año del inicio del curso deFPB, lo pueden solicitar, pero sólo obtendrán plaza si quedan vacantes.
  - **Haber cursado 3° o 4° de ESO**, (o excepcionalmente **2°** si ha repetido en ESO)
  - El alumno/a tiene que **haber sido propuesto por el Equipo Docente.**
  - **Solicitar** la admisión a uno o más ciclos de FPB, dentro del plazo que se establezca. Se presentará **UNA ÚNICA SOLICITUD**, pudiendo incluir diversos ciclos y/o centros.
- El **objetivo** de la **Formación Profesional Básica** es que el alumnado alcance las competencias de nivel 1 del Catálogo Nacional de Cualificaciones Profesionales además de que el alumno adquiere o complete las competencias del aprendizaje permanente.

### Salidas

- Obtención del **TÍTULO PROFESIONAL BÁSICO** (con valor académico y profesional y validez en todo el territorio nacional) para acceder al mundo laboral teniendo un mínimo de cualificación profesional y algo de experiencia en un trabajo.
- Permite el acceso a FP: Ciclos Formativos de Grado Medio, aunque con preferencia endeterminadas Familias Profesionales.
- Poder obtener el Graduado en Educación Secundaria Obligatoria, superando toda la FPB.

### Organización de las enseñanzas de FP BÁSICA

- Sus “asignaturas” se llaman **MÓDULOS**, de varios tipos:
  - a) **Módulos profesionales asociados a unidades de competencia del Catálogo Nacional de Cualificaciones PROFESIONALES.**
  - b) **Módulo de Comunicación y Sociedad I y II.**
  - c) **Módulo de Ciencias Aplicadas I y II.**
  - d) **Módulo de formación en centros de trabajo (prácticas en empresas)**
- **Duración:** Dos cursos completos, que podrá ser ampliada hasta tres cursos académicos en los casos en que los ciclos formativos sean incluidos programas o proyectos de formación profesional dual.

### Dónde se imparten ciclos de FP Básica

En Institutos de Educación Secundaria. En Centros de Enseñanzas para Adultos (mayores de 17).

## 9. ENSEÑANZAS DE RÉGIMEN ESPECIAL

ENSEÑANZAS DEPORTIVAS
ENSEÑANZAS ARTÍSTICAS

### **REQUISITOS DE ACCESO A GRADO MEDIO:** (se tienen que cumplir ambos)

- título de ESO (o prueba de acceso sobre capacidades de ESO )
- prueba específica (relacionada con la especialidad a la que se quiere acceder).

### **Y... ¿DESPUÉS DEL GRADO MEDIO?:**

- el acceso a GRADO SUPERIOR requiere Bachillerato o Prueba de Madurez.
- Y además, una prueba específica, según la especialidad.



## 10. Acceso al Mundo Laboral

**YA SABES QUE a partir de los 16 años se puede acceder legalmente a un empleo,**

*pero la preparación que a esta edad se posee no permite, generalmente, ocupar más que puestos de escasa cualificación y pocas posibilidades de promoción.*

□ **Además, si no tienes 18 años, para trabajar necesitas la autorización de tus padres o tutores legales.**

□ Por otro lado, sólo a los 18 años se adquieren plenos derechos laborales.

Por ello es aconsejable adquirir un nivel de cualificación profesional mínimo, es decir, saberhacer algo y demostrarlo con una formación.



## 11. MÁS ENSEÑANZAS DE RÉGIMEN ESPECIAL Y OTROS ESTUDIOS / PROFESIONES

ENSEÑANZAS	CONDICIONES DE INGRESO
<b>Escuela Oficial de Idiomas</b>	Haber cursado 1er. Ciclo de ESO
<b>Arte Dramático</b>	Bachillerato y Prueba de Acceso específica
<b>Conservatorios de Música</b>	Acceso según grado a cursar (elemental, profesional o superior)
<b>Conservatorio de Danza</b>	Acceso según grado a cursar (elemental, medio o superior)
<b>Estudios Superiores de Diseño</b>	Bachillerato y Prueba de Acceso
<b>Guardia Civil</b>	Ser español. Graduado en ESO. Tener 18 años. Estatura mínima de 1,65 m Aptitud Física necesaria. Superar pruebas selectivas.
<b>Militar (Escala Básica)</b>	Poseer el título de ESO o FP Medio, para el de Especialistas. Cumplir al menos 18 años, y no sobrepasar los 25, en el año en que se inicien las pruebas Superar las pruebas de aptitud física Superar las pruebas selectivas
<b>Militar profesional) (Soldado</b>	Poseer el título de Graduado en ESO, FP1 u otro equivalente. Cumplir al menos 18 años, y no sobrepasar los 22, en el año de la convocatoria. Superar las pruebas selectivas
<b>Policía Nacional</b>	<b>Bachillerato</b> Edad, entre 18 y no exceder de la edad máxima de jubilación. Estatura mínima de 1,60 para las mujeres y 1,65 para los hombres Permiso de conducir B-1 Superar pruebas de ingreso (Oposiciones)

<b><i>Policía Municipal</i></b>	Varía según organismos convocante Edad, entre 18 y 30 años Estatura mínima de 1,65 para las mujeres y 1,70 para los hombres Superar pruebas de acceso (Oposiciones)
---------------------------------	---



## 12. BECAS y ayudas al Estudio

**QUIÉN PUEDE SOLICITAR BECA?** Todos los alumnos y alumnas que cursen estudios de **Bachillerato, Formación Profesional (Básica, Medio o Superior) o Universitarios**, y otras enseñanzas postobligatorias, en ésta o en otra Comunidad Autónoma, en la Convocatoria anual del Ministerio de Educación.

### Requisitos

- Requisitos **económicos** no superar un umbral de renta y patrimonio, según el número de miembros de la familia.
- Requisitos **académicos**: en general, se debe aprobar todo el curso para tener beca el siguiente y se exigen una nota media de 5,5 o más (según los estudios).

**Cuándo** Las convocatorias de becas el Ministerio de Educación y se suelen producir en verano, con plazo hasta el 30 de Septiembre. En cada convocatoria se fijan los requisitos y plazos exactos de solicitud.

**Dónde y cómo solicitar:** se realiza **online**, en la web del Ministerio de Educación, no se presentan en papel. Para rellenar los datos, debes tener a mano DNI de toda la familia y un número de cuenta bancaria a nombre del solicitante (el alumno/a que pide la beca).

**Tipos de ayuda económica:** Ayuda por material escolar, matrícula (en la Universidad, Conservatorios,...), y en caso de tener que desplazarte: ayudas por transporte y/o residencia. Según la renta familiar, se puede incrementar la ayuda.

### ¿A qué me comprometo recibir una Beca?

- A destinar el importe total a tareas de estudio.
- A asistir regularmente a clase.
- A presentarse regularmente a los exámenes convocados.
- EN CASO DE SUSPENDER O ABANDONAR LOS ESTUDIOS, SE DEBERÁ DEVOLVERLA BECA.

**INFÓRMATE:** **Ministerio de Educación (BECAS):**

<http://www.educacionyfp.gob.es/servicios-al-ciudadano/catalogo/estudiantes/becas-ayudas/para-estudiar.html>

Puedes acceder a esta dirección **de Becas**, a través del Blog del Departamento de Orientación: <https://www.elorienta.com/delourdes/>

## 13. Otras DIRECCIONES ÚTILES



TÚ mism@, como persona activa y protagonista de tu propio proyecto personal, **DEBES TENER LA INICIATIVA DE BUSCAR LA INFORMACIÓN QUE NECESITAS** para tomar las decisiones con mayor eficacia.

Para ello te ofrecemos algunas direcciones web (algunas ya señaladas en páginas anteriores) donde puedes dirigirte a informarte. **UTILÍZALAS.**

SERVICIO, ENTIDAD,...	CÓMO CONTACTAR
MINISTERIO DE EDUCACIÓN <b>QUÉ ESTUDIAR Y DÓNDE (Universidad)</b>	<a href="https://www.educacion.gob.es/notasdecorte/compBdDo">https://www.educacion.gob.es/notasdecorte/compBdDo</a>
<b>Instituto de la Mujer</b> (Consejería de Presidencia)	<a href="http://www.eligeprofesion.org">www.eligeprofesion.org</a> <b>ENCONTRARAS UN TEST DE APTITUDES PROFESIONALES</b>
<b>Webs de Orientación Académica</b>	<a href="http://www.yaq.es">http://www.yaq.es</a> <a href="http://www.qestudio.com/">http://www.qestudio.com/</a> <a href="http://www.entreestudiantes.com">http://www.entreestudiantes.com</a> <a href="http://www.educaweb.com">www.educaweb.com</a>
<b>Información para jóvenes (cursos, talleres, campamentos, idiomas...)</b>	<a href="http://www.informajoven.org">www.informajoven.org</a> <a href="http://www.mundojoven.org">www.mundojoven.org</a> <a href="http://www.espaciojovenyecla.es">www.espaciojovenyecla.es</a>

**A PARTIR DE AQUÍ,**

**EL CAMINO QUE ELIJAS... DEPENDE DE TI**

**CONSTRUYE TU PROPIO ITINERARIO FORMATIVO**

Puedes acceder a más información en:

<https://www.elorienta.com/delourdes/>

